



MANUALE DI POSA IN OPERA SISTEMA SONIC

IL SILENZIO È

SONIC PANEL e SONIC ROLL

sistema fonoisolante e impermeabilizzante a solaio

SONIC



MATERIALI IMPERMEABILIZZANTI E SISTEMI ISOLANTI

Aggiunge Valore!

I COMPONENTI DEL SISTEMA

POLYGLASS, ha messo a punto la linea SONIC, un sistema modulare di membrane per l'isolamento acustico e termico dei pavimenti. Il sistema SONIC è composto da quattro differenti prodotti:

SONIC ROLL è una membrana bitume polimero elastoplastomerica accoppiata ad un strato di fibra di poliestere (6,5 mm); è disponibile in rotoli da 10 x 1 m ed ha uno spessore totale di 8,0 mm (prima dell'accoppiamento).

SONIC PANEL è una membrana bitume polimero elastoplastomerica accoppiata ad uno strato di fibra di poliestere (10,0 mm); è disponibile in comodi pannelli da 1x1 m ed ha uno spessore totale di 13,0 mm (prima dell'accoppiamento).

SONIC TAPE è un nastro di colore argento ideale per la perfetta sigillatura dei sormonti o accostamenti delle membrane ROLL e PANEL. SONIC TAPE è disponibile in rotoli da 75 mm x 10 m.

SONIC BAND è una membrana accoppiata ad uno strato di fibra di poliestere (6,5 mm) specificatamente studiata per isolare acusticamente (tagliare) le tamponature verticali e, piegata per la sua lunghezza, per giuntare il SONIC PANEL o SONIC ROLL alle pareti. SONIC BAND è disponibile in rotoli da 10 m. di lunghezza larghi 20 cm.

La corretta posa in opera ed il rispetto delle procedure previste sono elementi essenziali per la buona riuscita dell'isolamento termico ed acustico.

Nella pagina successiva la sequenza di operazioni di posa del sistema SONIC.



SONIC ROLL E SONIC PANEL

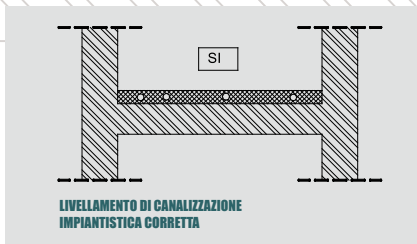
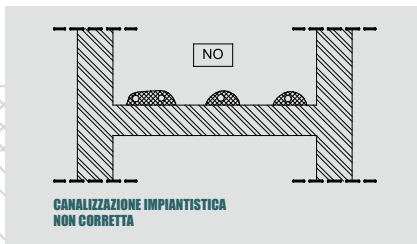


SONIC TAPE



SONIC BAND

- Verificare che il supporto sia uno strato piano e privo di qualsiasi asperità. Eventuali canalizzazioni impiantistiche dovranno essere livellate. Se per la copertura degli impianti è utilizzato un massetto alleggerito, è necessario verificare che la sua posa sia fatta in maniera omogenea. Eventuali concentrazioni di materiale, potrebbero determinare crepe o spaccature che vanificherebbero l'isolamento al calpestio.



- Eventuale materiale in eccesso che compromette la planarità del massetto deve essere rimosso.



- Eventuali detriti devono essere asportati prima della posa.



2

POSA SONIC PANEL

POLYGLASS®
SISTEMI SPECIALIZZATI E SERVIZI GLOBALI

SONIC

- Posare i pannelli del SONIC PANEL con lo strato fibroso (parte chiara) rivolto verso il basso, curandone il perfetto allineamento.

- Incollare sui pannelli di SONIC PANEL, lungo tutto il perimetro, il nastro bi-adesivo.



2

POSA SONIC PANEL

POLYGLASS 
NATURALI IMPERMEABILIZZANTI E RIFINI GLASSATI**SONIC**

- Tagliare una striscia di SONIC BAND della lunghezza desiderata e piegarla per adattarla al bordo della stanza.

5

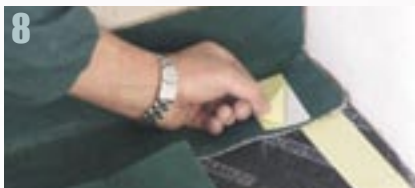
- Liberare la parte superiore adesiva del nastro bi-adesivo ed incollare la striscia di SONIC BAND sul SONIC PANEL in maniera precisa e continua.

6

- Tagliare il SONIC BAND in prossimità degli angoli per una perfetta giunzione tra le due strisce.

7

- Chiudere gli angoli sovrapponendo le due strisce in maniera da non lasciare parti scoperte del sottofondo.

8**9**

- Una volta verificato il perfetto allineamento dei pannelli di SONIC PANEL, chiudere accuratamente tutti i giunti tramite il nastro SONIC TAPE.

10



11



- Tagliare e applicare il SONIC TAPE sugli angoli in modo da coprire ed unire tutte le sovrapposizioni del SONIC BAND.

12



- Al termine del lavoro, il nastro argentato SONIC TAPE, dovrà essere visibile su tutte le sovrapposizioni e giunzioni del SONIC PANEL e del SONIC BAND. Per nessun motivo dovranno essere presenti punti passanti di contatto con il sottofondo; sarà così formata una sorta di "vasca" idonea a ricevere e contenere il composto fluido tipico dei massetti autolivellanti.

13



3

POSA SONIC ROLL

POLYGLASS 
NATURALI SINTERABILIZZATI E RIFINI GLASSATI

SONIC

- Aprire il rotolo di SONIC ROLL ed iniziare a distenderlo con lo strato fibroso (parte chiara) rivolto verso il basso, seguendo il lato più lungo della stanza.



- Pieghere il SONIC ROLL lungo il bordo per una altezza sufficiente a superare di almeno qualche centimetro la quota del pavimento finito (massetto galleggiante + piastrelle o legno di finitura).



- Tagliare il SONIC ROLL per alcuni centimetri lungo il bordo per consentire il corretto posizionamento sugli angoli.



- Ripetere l'operazione di piegatura longitudinale del SONIC ROLL sull'altro lato (quando il rotolo è posizionato a contatto con due bordi) e posizionarlo perfettamente lungo il perimetro della stanza.



- Procedere alla stessa maniera con gli altri rotoli, avendo cura di sovrapporli di almeno un paio di centimetri uno con l'altro (è fondamentale per la buona riuscita del lavoro che non rimangano spazi vuoti tra un rotolo ed il successivo).



- Il risvolto del SONIC ROLL dovrà essere presente anche in prossimità di eventuali soglie; le aperture dovranno invece essere fasciate dal SONIC ROLL fino ad oltre il punto dove sarà inserito il giunto orizzontale del massetto.



3

POSA SONIC ROLL



SONIC

- Una volta verificata la perfetta sovrapposizione del SONIC ROLL, chiudere e sigillare tutte le sovrapposizioni con il nastro argentato SONIC TAPE.



- La stessa operazione deve essere ripetuta sugli angoli in modo da coprire ed unire tutte le sovrapposizioni del SONIC ROLL.



- Al termine del lavoro, il nastro argentato SONIC TAPE dovrà essere visibile su tutte le sovrapposizioni e giunzioni del SONIC ROLL e non dovranno essere presenti punti passanti di contatto con il sottofondo; sarà così formata una sorta di "vasca" idonea a ricevere e contenere il composto fluido tipico dei massetti autolivellanti.



- Una volta che la pavimentazione finale è stata posata, tagliare la parte eccedente di SONIC BAND o SONIC ROLL.



- Posizionare lo zoccolino previsto, avendo cura di staccarlo dal pavimento di qualche millimetro.



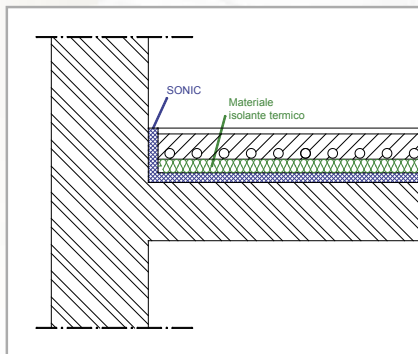
- Chiudere lo spazio tra zoccolino e pavimento con un idoneo sigillante elastico.



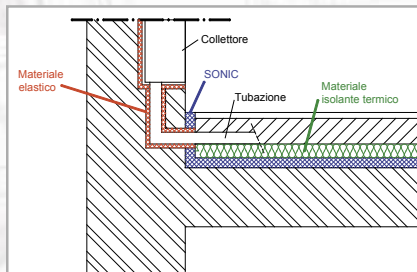
SONIC

Il sistema SONIC, una volta posato, non dovrà essere interrotto e quindi forato da alcun attraversamento impiantistico per garantire la desolidarizzazione del massetto ed il perfetto isolamento acustico.

Nel caso siano utilizzati **sistemi di riscaldamento a pavimento** (pavimento radiante) si raccomanda di posare il sistema SONIC al di sotto del materiale isolante termico. Il bordo verticale del SONIC ROLL e del SONIC BAND potrà sostituire la banda comprimibile in polietilene, generalmente utilizzata lungo il perimetro dei locali, per la successiva posa dei massetti autolivellanti.



POSIZIONAMENTO DEL SONIC NEL CASO DI PAVIMENTI RADIANTI



POSIZIONAMENTO CORRETTO DELLE SCATOLE DEI COLLETTORI

Anche in questo caso dovrà essere garantita la continuità della desolidarizzazione tra massetto galleggiante e partizioni esterne. Pertanto, per evitare la trasmissione di vibrazioni, è necessario:

- Desolidarizzare le scatole che contengono i collettori dalle pareti restando ricoprendole con uno strato di materiale elastico e fissandole a parete con tasselli in gomma.
- Ricoprire i tubi del riscaldamento con guaine in materiale elastico laddove dovessero forare il risvolto a parete SONIC BAND o SONIC ROLL.
- Collegare i tubi di risalita a parete con le pareti retrostanti con collari in gomma (non con collari rigidi) o rivestendoli con materiale elastico.

Si consiglia di posizionare le scatole dei collettori in corrispondenza dei corridoi degli appartamenti.

www.polyglass.com



POLYGLASS EUROPA S.p.A.
associata ANIT



Documentazione e rilievi fonometrici
realizzati in collaborazione con TEP



MATERIALI IMPERMEABILIZZANTI E SISTEMI ISOLANTI

Aggiunge Valore!

POLYGLASS EUROPA SPA

Via dell'Artigianato, 34 - 31047 Ponte di Piave (TV) - Italy
Tel. +39 04227547 - Fax +39 0422854118

www.polyglass.com - info@polyglass.it